

# RAPPORT D'IMPACT



# CARTE D'IDENTITÉ DE LA FONDATION EN 2019

## Objectifs spécifiques

### DÉVELOPPEMENT ÉCONOMIQUE EN ZONES RURALES

**78%** BÉNÉFICIAIRES EN ZONES RURALES

Les organisations de microfinance soutenues ciblent davantage les populations en zones rurales (contre 56% pour le secteur de la microfinance<sup>(1)</sup>)

### AUTONOMISATION DES FEMMES

**85%** FEMMES BÉNÉFICIAIRES

Une forte proportion des clients des organisations de microfinance soutenues sont des femmes (contre 67% pour le secteur de la microfinance<sup>(1)</sup>)

### SOUTIEN À DES INSTITUTIONS DE TAILLE MOYENNE

**73** INSTITUTIONS de microfinance

**10%** de grande taille (tier 1 : portefeuille de prêts > 100 M \$)

**56%** de taille moyenne (tier 2 : portefeuille de prêts entre 10 et 100 M \$)

**34%** de petite taille (tier 3 : portefeuille de prêts < 10 M \$)

### SOUTIEN À DES ENTREPRISES À IMPACT SOCIAL

**12** ENTREPRISES à impact social

**37%** Agribusiness

**36%** Services financiers

**18%** Services essentiels

**9%** Culture & éducation

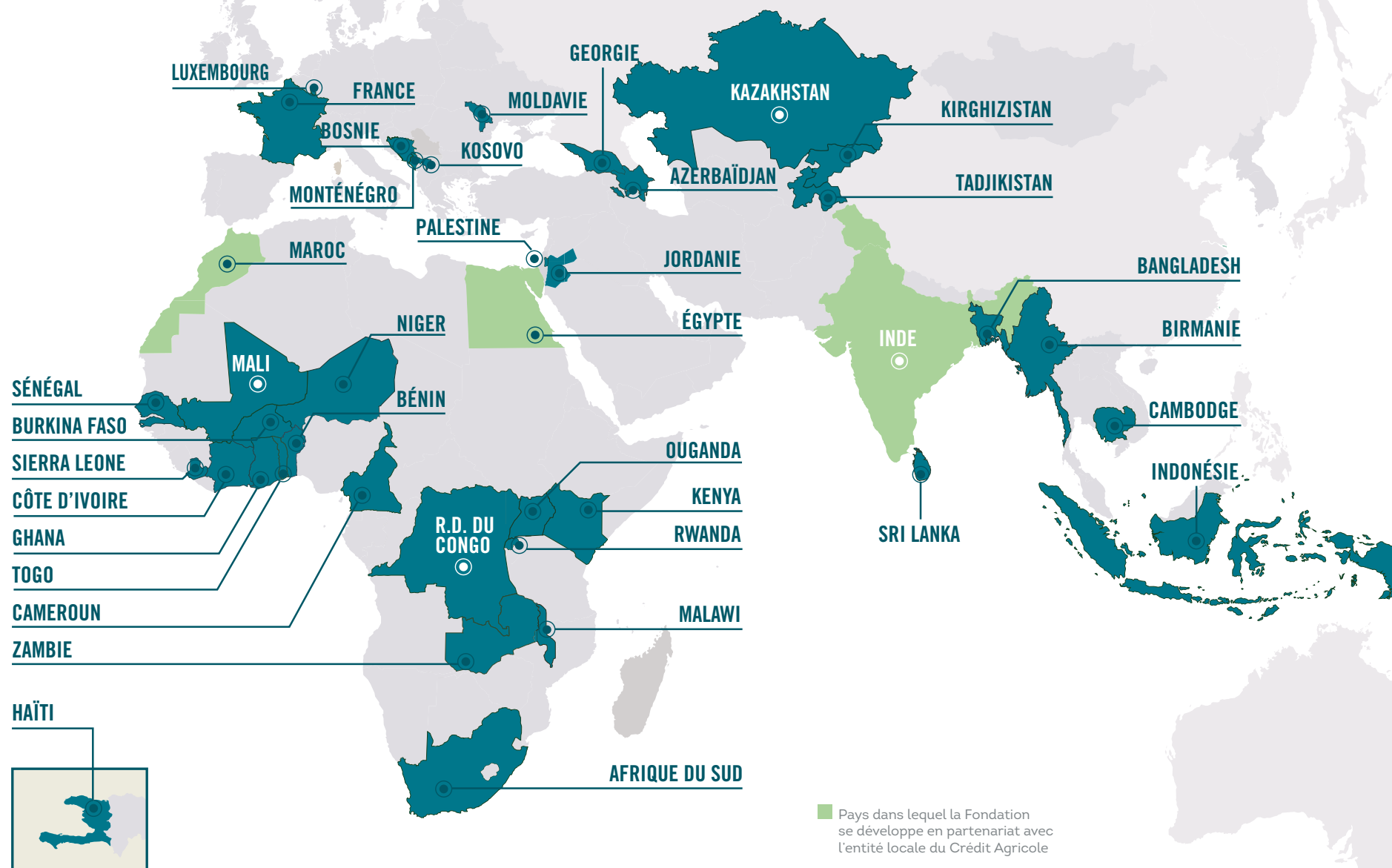


**39** PAYS

dont **6** nouveaux en 2019

**96** MILLIONS € encours suivis

**94%** EN DEVISE LOCALE (19 devises différentes)



■ Pays dans lequel la Fondation se développe en partenariat avec l'entité locale du Crédit Agricole

■ Autres pays d'intervention

(1) Enquête Symbiotics VIM, 2019



## SOMMAIRE

«La Fondation : partenaire des entrepreneurs à impact»  
/ p.02

-04  
**NOTRE APPROCHE DE L'IMPACT**  
Notre mission, nos engagements

Modèle d'impact : des résultats concrets  
/ p.06

Nos contributions à l'Agenda global  
/ p.08

-10  
**LES IMPACTS DIRECTS**  
La promotion d'une finance plus durable

Des organisations à impact social pérennes  
/ p.12

Performances sociales et environnementales renforcées  
/ p.14

Un secteur financier plus inclusif et durable  
/ p.16

-18  
**LES IMPACTS INDIRECTS**  
L'impact sur le terrain via nos partenaires

Un plus grand accès aux services essentiels  
/ p.20

Résilience des économies fragiles  
/ p.22

Conditions de vie améliorées pour les populations vulnérables  
/ p.24

-26  
**AGIR ET S'ENGAGER ENSEMBLE**  
Feuille de route 2019-2022

Évaluation d'impact réalisée avec le soutien de :



# RAPPORT D'IMPACT





(CAMBODGE) @Philippe Lissac

## «La Fondation : partenaire des entrepreneurs à impact»

### Nous faisons face à une période que l'histoire de l'humanité n'a jamais connue.

Nos sociétés, nos économies, nos activités, nos usages sont percutés par un défi sans précédent. Celui de se réinventer pour lutter contre le réchauffement climatique. Les pénuries de ressources, la perte de la biodiversité et le changement climatique risquent de provoquer des crises majeures : hausse des prix de l'accès aux énergies, épidémies, guerres de l'eau, famines, vagues massives de réfugiés climatiques dont les drames actuels sur la Méditerranée ne sont qu'un timide prélude.

Dans un monde où les inégalités se creusent, les populations rurales sont touchées de manière disproportionnée, exacerbant les inégalités et la pauvreté rurale : près des deux tiers des personnes connaissant des conditions d'extrême pauvreté vivent dans des zones rurales, la plupart en Afrique subsaharienne et Asie du Sud<sup>(1)</sup>.

### Dans ce contexte, l'inclusion financière est un facteur d'amélioration de la résilience des populations vulnérables.

La Fondation Grameen Crédit Agricole travaille avec les institutions de microfinance

et les entreprises sociales qui œuvrent en faveur de l'inclusion financière.

### La mission de la Fondation est de contribuer à la réduction des inégalités et de la pauvreté par son engagement opérationnel en faveur d'une finance plus inclusive.

La Fondation apporte des financements et renforce le fonctionnement des institutions de microfinance et des entreprises à impact social, partout dans le monde. Elle favorise l'émancipation des femmes par l'entrepreneuriat, ce qui est un formidable vecteur de développement partagé.

Avec près de 12 ans d'action, sur 3 continents et dans près de 40 pays, la Fondation peut témoigner que, grâce à l'industrie éthique de la finance inclusive, se développe un entrepreneuriat de proximité, utile aux sociétés où il se diffuse, et qui parvient à faire converger bénéfices humains et équilibre économique. Les éleveurs au Sénégal ou les agriculteurs au Kenya, les petits entrepreneurs en République Démocratique du Congo, les communautés villageoises au Bangladesh, les femmes entrepreneures en Inde... Il y a tant d'exemples ! Et chacun

## « Avec nos partenaires, nous contribuons à développer un entrepreneuriat de proximité utile à la société »

d'entre eux laisse entrevoir tant d'espoir pour le monde de demain.

### Aujourd'hui, la Fondation publie son premier Rapport d'impact, réalisé avec CERISE, organisme pionnier spécialisé dans la promotion de la finance responsable.

Il vise à apporter un éclairage objectif et synthétique de la contribution de la Fondation et de ses modalités d'action. Définir son modèle d'impact, ses objectifs, ses bénéficiaires et ses leviers d'actions, a été le premier pas d'une gestion plus active de notre impact et de notre utilité sociale. C'est un premier exercice qui sera suivi d'un déploiement opérationnel d'outils d'impact et d'une étude sur le terrain pour vérifier la solidité du modèle d'impact de la Fondation (cf. la gestion de l'impact de la Fondation).

Alors même que nous travaillons depuis de nombreuses années à l'amélioration de la performance sociale de nos partenaires locaux, avec de très bons résultats, ce n'est que récemment que nous avons intégré la dimension de leur impact environnemental. Sur cette dimension-là, nous savons que nous avons encore des progrès à faire, ce qui est vrai aussi pour l'industrie de la microfinance.

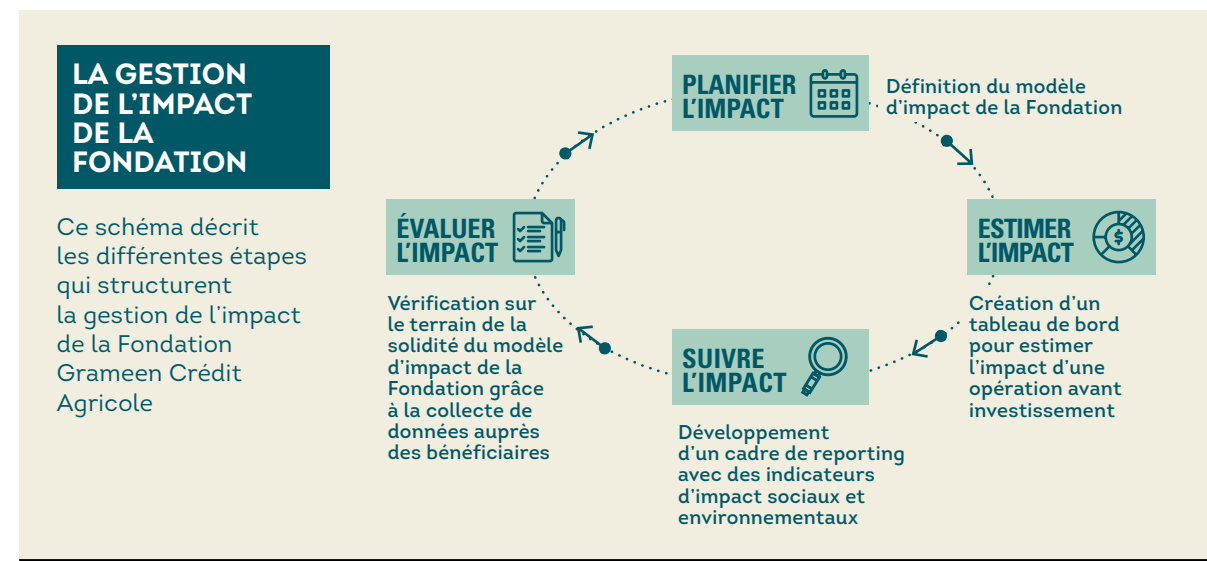
Vous découvrirez dans ce rapport l'ADN de la Fondation : la Fondation travaille dans des

pays fragiles<sup>(2)</sup> (48% de l'encours suivi), notamment en Afrique Subsaharienne, en construisant des relations de long terme pour accompagner ses partenaires vers une croissance durable : la Fondation a une approche particulièrement reconnue de promotion de la gestion des performances sociales et a la volonté de contribuer à l'amélioration des performances environnementales des organisations accompagnées : la Fondation est un vrai levier du groupe Crédit Agricole (30 entités et Caisses partenaires) pour s'engager dans la finance inclusive par le biais de multiples coopérations avec des partenaires bancaires traditionnels et des acteurs majeurs de l'aide au développement.

Ce rapport d'impact témoigne de notre travail, il reflète aussi l'apport de celles et ceux sans qui nous ne serions rien qu'une idée invisible : fondateurs, administrateurs, réseau Grameen, Caisses régionales et entités du groupe Crédit Agricole, bailleurs de fonds, partenaires techniques, institutions de microfinance, entreprises à impact social.

C'est notre façon aussi de leur rendre hommage.

**ÉRIC CAMPOS**, Délégué général, Fondation Grameen Crédit Agricole & Directeur RSE, Crédit Agricole SA



(1) Banque mondiale : Poverty and shared prosperity 2016: Taking on Inequality, Washington, DC  
 (2) Selon les listes de la Banque mondiale et de l'OCDE





# NOTRE APPROCHE DE L'IMPACT

## Notre mission, nos engagements

Depuis 2008, la Fondation Grameen Crédit Agricole est engagée dans la lutte contre la pauvreté et les inégalités en promouvant l'inclusion financière et l'entrepreneuriat à impact social. Elle finance et accompagne les institutions de microfinance, les entreprises et les projets qui, partout dans le monde,

mettent en pratique une finance inclusive. En 2019, la Fondation gère 96 millions d'euros d'encours en faveur de 85 organisations dans 39 pays, qui soutiennent près de 9 millions de personnes, principalement des femmes et des populations rurales.

### LA FONDATION EXERCE QUATRE MÉTIERS :



#### Financement

Prêts, garanties et autres solutions de financement aux institutions de microfinance et entreprises à impact social.



#### Investissement

Participations minoritaires au capital d'entreprises sociales, essentiellement agroalimentaires ou de services financiers.



#### Assistance technique

Coordination de programmes, missions d'expertise pour l'amélioration de la performance des organisations soutenues.



#### Conseil en Fonds d'investissement

Accompagnement d'investisseurs dans leurs engagements en finance inclusive ou en investissements à impact en milieu rural.

### AU FIL DES ANS, LA FONDATION S'EST AFFIRMÉE PAR DES ACTIONS SPÉCIFIQUES :

## 3 spécialités caractérisent son action



#### L'AUTONOMISATION DES FEMMES

**85 %**

des bénéficiaires des organisations soutenues par la Fondation sont des femmes



#### LES ÉCONOMIES RURALES

**78 %**

des bénéficiaires des organisations soutenues par la Fondation vivent en zone rurale



#### LES PAYS FRAGILES

**20**

pays fragiles\* dans lesquels la Fondation intervient sur un total de 39

\*Selon les listes de la Banque mondiale et de l'OCDE



# NOTRE MODÈLE D'IMPACT

## Des résultats concrets

Afin de mieux comprendre et partager les résultats de son action, la Fondation a élaboré son premier rapport d'impact, une évaluation financière et extra-financière, sur la base de données d'activité de 2019. En 2020, la Fondation organisera la collecte de nouveaux indicateurs de résultat et de changement auprès des organisations qu'elle soutient afin de vérifier la solidité et la pertinence de son modèle d'impact.

### Mission

Contribuer à la réduction des inégalités et de la pauvreté par l'inclusion financière et la promotion de l'entrepreneuriat à impact social

### Leviers d'action

La Fondation investit au capital, finance, accompagne et renforce les institutions de microfinance, les entreprises et les projets qui promeuvent une finance inclusive et le développement des économies rurales, partout dans le monde.

### Impact de la Fondation

**1 / CONSOLIDER**  
la pérennité des organisations qui apportent des services essentiels



**2 / RENFORCER**  
les performances sociales et environnementales des organisations soutenues et de la Fondation



**3 / PROMOUVOIR**  
une finance inclusive et durable



### Impact des organisations soutenues

**1 / FAVORISER**  
l'accès des populations vulnérables aux services essentiels



**2 / RENFORCER**  
la résilience des économies fragiles



**3 / AMÉLIORER**  
les conditions de vie des populations vulnérables



### Ressources engagées



#### FONDS MOBILISÉS

**50 MILLIONS €** de dotation initiale de Crédit Agricole

**43,9 M €** levés auprès de bailleurs de fonds

**9,7 M €** levés pour le Fonds pour la Finance Inclusive en milieu Rural (FIR)

#### CAPITAL HUMAIN

**11 ADMINISTRATEURS**  
Des représentants de Grameen Trust, de Crédit Agricole et des indépendants

**23 COLLABORATEURS**

**4 CONSULTANTS**  
basés en Afrique

**14 BANQUIERS**  
solidaires

#### PARTENARIATS

**51 ORGANISATIONS** partenaires dont :

**5 BAILLEURS** de fonds internationaux

**30 ENTITÉS** du groupe Crédit Agricole dont :

**21 CAISSES** régionales

Données chiffrées au 31 déc. 2019

- (1) Pourcentages en nombre d'institutions
- (2) Pourcentages en nombre d'entreprises à impact social
- (3) Bénéficiaires des institutions de microfinance soutenues par la Fondation
- (4) Nombre de bénéficiaires attribués au financement de la Fondation dans une institution de microfinance = (encours de la Fondation / le portefeuille de prêts de l'IMF) x nombre d'emprunteurs de l'IMF
- (5) Sur la base du nombre d'équipements vendus
- (6) Laiterie du Berger, Société Sénégalaise des Filières Alimentaires, Vert Ltd et Grameen Danone Food
- (7) Étude réalisée en 2018 par la Fondation et portant sur 52 partenaires

### Réalisations sur le terrain



#### ORGANISATIONS SOUTENUES

**73 INSTITUTIONS** de microfinance<sup>(1)</sup>

**10 %** de grande taille (tier 1)

**56 %** de taille moyenne (tier 2)

**34 %** de petite taille (tier 3)

**12 ENTREPRISES** à impact social<sup>(2)</sup>

**37 %** Agribusiness

**36 %** Services financiers

**18 %** Services essentiels

**9 %** Culture & éducation

#### FINANCEMENTS

**96 MILLIONS €** encours suivis

**94 % EN DEVISE LOCALE**  
(19 devises différentes)

**47 % ORGANISATIONS** soutenues en Afrique subsaharienne

#### MISSIONS D'ASSISTANCE TECHNIQUE

**72 MISSIONS** réalisées ou lancées en 2019

**123 JOURS** de missions Banquiers solidaires depuis juin 2018

### Impact des organisations soutenues



#### 1 / FAVORISER

l'accès des populations vulnérables aux services essentiels

**8,9 MILLIONS** bénéficiaires actifs de microcrédits<sup>(3)</sup>, dont

**189 953 ATTRIBUÉS<sup>(4)</sup>** aux financements de la Fondation

**85 %** de femmes bénéficiaires de microcrédit

**78 %** de clients de microfinance en zone rurale

**43 729** clients des entreprises soutenues qui fournissent des équipements solaires<sup>(5)</sup>

#### 2 / RENFORCER

la résilience des économies fragiles

**PROMOUVOIR LA CRÉATION D'EMPLOIS**

**8 528 PETITS AGRICULTEURS** soutenus par les entreprises à impact social<sup>(6)</sup>

**49 176 EMPLOYÉS** des organisations soutenues

**3 037 EMPLOIS** créés

**CONTRIBUER À LA TRANSITION ÉCOLOGIQUE**

**84 %** des institutions ont établi une liste d'exclusion d'activités dangereuses pour l'environnement<sup>(7)</sup>

**42 %** des institutions proposent des produits verts

#### 3 / AMÉLIORER

les conditions de vie des populations vulnérables

**36% DES ORGANISATIONS FINANCÉES** mesurent le niveau de pauvreté des clients pour s'assurer de toucher leur clientèle cible

# NOTRE CONTRIBUTION À L'AGENDA GLOBAL

En tant que partenaire financier de 73 institutions de microfinance et de 12 entreprises sociales dans 39 pays, la Fondation accompagne une grande diversité de projets. Responsables et engagée, ce sont autant d'activités qui contribuent à l'atteinte des Objectifs de développement durable fixés par les Nations Unies.

## Contribuer à la lutte contre la pauvreté

La Fondation participe à la lutte contre la pauvreté en finançant et soutenant des organisations qui facilitent l'**accès aux services financiers et aux services essentiels** pour des populations vulnérables : les **populations rurales**, les microentrepreneurs, les petits producteurs agricoles et, plus récemment, les réfugiés.



**8,9 M** de clients servis par les institutions soutenues (vs. 760 000 en 2010)

**78%** des clients des institutions soutenues en zones rurales

**36%** des organisations financées mesurent le niveau de pauvreté des clients pour s'assurer de toucher leur clientèle cible

## Renforcer la sécurité alimentaire en zones rurales

La Fondation contribue à la sécurité alimentaire via le financement de l'agriculture vivrière en zones rurales. Elle investit dans des entreprises à impact qui structurent des **filières agricoles locales**.



**Terral**  
La Société Sénégalaise des Filières alimentaires renforce la production de riz au Sénégal.

**La Laiterie du Berger**  
et sa filiale KOSSAM favorisent l'émergence d'une filière laitière locale au Sénégal.

**vert**  
Vert est une entreprise sociale qui fournit de l'assistance technique et appuie la certification bio de petits producteurs kényans.

**GDFL** (Grameen Danone Foods Limited) fournit des produits laitiers de première nécessité à des prix accessibles au Bangladesh.

**8 528** petits producteurs appuyés par les entreprises sociales agroalimentaires financées

**4** Filières agricoles renforcées  
**4** Agribusiness accompagnés

## Développer l'accès à l'eau potable et à l'énergie dans les zones reculées

La Fondation **finance et/ou investit au capital d'entreprises à impact social** qui fournissent des services essentiels aux populations démunies, notamment dans les secteurs de l'eau et de l'énergie.



**Oshun** fournit un service d'eau de qualité au travers de kiosques situés dans des zones rurales au Sénégal et bientôt dans d'autres pays.



**Palmis Enéji** en Haïti et **ZECI** en Côte d'Ivoire proposent des équipements solaires qui se substituent aux sources émettrices de CO<sub>2</sub>.

**55** kiosques à eau en opération  
**20 t.** de plastique en moins grâce aux kiosques déployés

**43 729** clients des entreprises soutenues qui fournissent des équipements solaires

## Soutenir l'autonomisation des femmes par l'entrepreneuriat et l'inclusion financière

La promotion du **leadership féminin** et la participation des femmes à l'activité économique est au cœur de la stratégie de la Fondation. Elle finance et accompagne des institutions de microfinance et des entreprises sociales qui promeuvent l'inclusion financière et l'autonomisation des femmes par l'entrepreneuriat.



**85%** de femmes bénéficiaires de microcrédit  
**28%** des institutions soutenues sont dirigées par des femmes

**34%** d'employées femmes chez les institutions soutenues

\*Femme administrateur ou au management de l'organisation.

## Renforcer la résilience des économies rurales face aux changements climatiques

Face à la situation environnementale critique dans les pays d'intervention, la Fondation promeut des **solutions durables** pour s'adapter aux changements climatiques. Aussi, la Fondation promeut le développement des produits qui financent des pratiques écologiques telles que les énergies renouvelables, la gestion des déchets, l'accès à l'eau propre.



**9%** des institutions sensibilisent les clients aux risques climatiques  
**42%** des institutions soutenues proposent des produits verts

**5** missions d'assistance technique sur la finance climat

## Promouvoir une croissance économique soutenue et le travail décent

Au travers de ses financements destinés aux petites et moyennes entreprises, la Fondation cherche à promouvoir un **développement économique créateur d'emplois** de qualité. Via l'outil ALINUS\*, la Fondation mesure la performance sociale des institutions de microfinance, dont le traitement responsable des employés.



**29%** d'institutions financées offrent des produits pour les PME  
**49 008** Employés des organisations soutenues

**76%** Score ALINUS\* sur la dimension « Responsabilité vis-à-vis du personnel » (vs 66% pour le benchmark)

## Former des partenariats durables

Issue d'un **partenariat unique entre le Crédit Agricole et le réseau Grameen**, la Fondation développe de nombreux partenariats techniques et financiers pour promouvoir une finance inclusive, durable et responsable.



**51** organisations partenaires dont  
**5** bailleurs de fonds internationaux

**30** entités du Crédit Agricole partenaires de la Fondation

\* ALINUS signifie «Aligning INvestors due-diligence and monitoring to the Universal Standards». SPI4-Alinus est un sous-ensemble de CERISE-SPI4 qui permet aux investisseurs de conduire leur due-diligence auprès de prestataires de services financiers.



# LES IMPACTS DIRECTS

## La promotion d'une finance plus durable

Les impacts directs sont les améliorations durables auxquelles la Fondation a plausiblement contribué en faveur des organisations qu'elle soutient. Alignés et mis en cohérence, ces trois objectifs d'impact sont déclinés en finalités opérationnelles. Résultante de la démarche

de la Fondation, le tout est contributif d'effets bénéfiques en termes de diffusion et de mise en application de la finance responsable et inclusive auprès d'organisations et d'initiatives agissant en proximité avec les populations, dans les territoires.

### LES 3 IMPACTS :

#### 1 Des organisations à impact social pérennes

Pérennisation des organisations qui apportent des services essentiels



APPUI À DES ENTREPRISES EN PHASE DE DÉVELOPPEMENT



DÉVELOPPEMENT D'UNE OFFRE FINANCIÈRE ADAPTÉE



RENFORCEMENT ET DIVERSIFICATION DE L'ASSISTANCE TECHNIQUE

#### 2 Les performances sociales et environnementales

Renforcement des performances sociales et environnementales des organisations soutenues et de la Fondation



MESURE ET PROMOTION DES PERFORMANCES DES ORGANISATIONS



GESTION RESPONSABLE DE L'ACTIVITÉ

#### 3 Un secteur financier plus inclusif et plus durable

Promotion des pratiques de la finance inclusive dans la banque



DES ENTITÉS DU GROUPE CRÉDIT AGRICOLE ENGAGÉES DANS LA FINANCE INCLUSIVE



PARTAGE DE L'EXPÉRIENCE DE LA FONDATION ET DIFFUSION DES PRATIQUES DE LA FINANCE INCLUSIVE



# DES ORGANISATIONS À IMPACT SOCIAL PÉRENNES

— La Fondation contribue à consolider et à pérenniser les organisations qui apportent des services essentiels aux populations vulnérables.



RENACA (BÉNIN) @In Venture

**96 M€**  
encours

**73**  
institutions de microfinance

**12**  
entreprises à impact social

Inclusion financière, accès à une énergie propre ou filières agricoles durables, les institutions de microfinance et les entreprises soutenues par la Fondation promeuvent l'accès des populations vulnérables aux services essentiels dans des contextes économiques souvent fragiles.

En microfinance, la Fondation est par exemple présente dans les pays les moins servis par les bailleurs internationaux, notamment dans les pays d'Afrique subsaharienne (41% de l'encours suivi en microfinance).

Son approche spécifique lui permet, par des financements maîtrisés, d'accorder des crédits dont le taux de remboursement s'élève à 99,6%. La Fondation inscrit son accompagnement dans une relation de longue durée : 94% des prêts sont renouvelés.

En plus de financements et d'investissements, la Fondation a développé une offre solide d'assistance technique qui vise à renforcer les organisations soutenues dans la structuration, la gestion et le fonctionnement de leurs activités. La Fondation coordonne des missions au titre de deux programmes : la Facilité africaine depuis 2013 avec l'Agence Française de Développement et Banquiers solidaires, programme de volontariat de compétences lancé en 2018 avec les entités du groupe Crédit Agricole.

Trois nouveaux projets viendront renforcer l'offre en 2020 : un programme pour l'inclusion financière des réfugiés avec le HCR<sup>(1)</sup> et la Coopération suédoise, un programme pour soutenir la microfinance en Afrique de l'Ouest avec la BEI<sup>(2)</sup> et le gouvernement luxembourgeois, et un projet en faveur de la microassurance avec Proparco et le BIT<sup>(3)</sup>.

(1) Haut Commissariat aux Réfugiés des Nations Unies  
(2) Banque européenne d'investissement  
(3) Bureau International du Travail

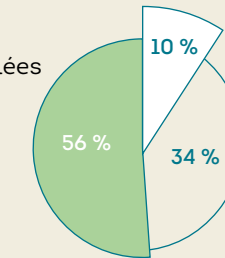
## DES ENTREPRISES EN PHASE DE DÉVELOPPEMENT

Une relation de long terme pour accompagner les partenaires financés vers une croissance durable

### Institutions de microfinance :

les institutions de tailles moyenne ou petite sont ciblées en priorité

- Tier 1 (grande taille)
- Tier 2 (moyenne taille)
- Tier 3 (petite taille)



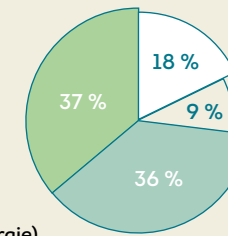
**5** institutions dont la Fondation est le seul financeur international

**41%** de l'encours en Afrique subsaharienne (contre 8% pour le secteur de la microfinance \*)

### Entreprises à impact social :

La ruralité, spécificité des entreprises sociales du portefeuille, pour un développement inclusif des territoires

- Agribusiness
- Services essentiels (eau et énergie)
- Services financiers
- Culture et éducation



NB : pourcentage en nombre d'entreprises sociales soutenues

**5** entreprises sociales dont la Fondation est actionnaire co-fondateur (sur 12 entreprises sociales au portefeuille)

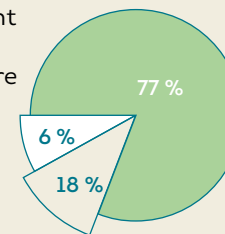
## UNE OFFRE FINANCIÈRE ET D'ASSISTANCE TECHNIQUE ADAPTÉE

La Fondation offre une large palette de solutions financières et d'assistance technique

### Financements

Financements flexibles allant de **300 K€ à 5,5 M€**  
Prêt moyen de **1,1 M€** (contre 2,5 M€ pour le secteur de la microfinance\*)

- Prêts séniors
- Garanties
- Dettes subordonnées



**91M€** d'encours en microfinance  
**94%** de prêts en monnaie locale

### Investissements

**5M€** mobilisés au capital de 12 entreprises sociales\*\*  
**10** années d'horizon de financement  
**4** sorties réalisées (sur 15 investissements initiaux)

\* Enquête Symbiotics VIM, 2019  
\*\* participations minoritaires

### Assistance technique

Facilité africaine II depuis 2017

**144** missions  
**22** institutions soutenues  
**91%** de petites institutions (Tier 3)  
**446 706** emprunteurs\* impactés

\* Clients des organisations financées par la Fondation

Banquiers SOLIDAIRES depuis 2018

**13** missions  
**12** entreprises et institutions soutenues  
**14** Banquiers solidaires  
**123** jours de mission

# PERFORMANCES SOCIALES ET ENVIRONNEMENTALES RENFORCÉES

— Par son accompagnement, la Fondation renforce la performance sociale des organisations en continu. Elle commence désormais à intégrer l'impact environnemental dans ses due diligences et son programme d'assistance technique.



VISIONFUND (BIRMANIE) ©Didier Gentil/homme

**19%** des institutions financées ont reçu une notation sociale

**26%** Score Green index des institutions financées (vs. 15% pour le secteur\*)

**1** Comité Risques, Finance et Impact

Pionnier des démarches en finance inclusive, le secteur mondial de la microfinance a défini ses Normes universelles de la performance sociale et environnementale. Exprimées sous forme d'indicateurs standardisés, elles permettent de rationaliser les pratiques et la gestion responsable des activités financières.

Partie prenante de ces innovations, la Fondation Grameen Crédit Agricole évalue, audite et contrôle ses contreparties selon cette approche qui croise le rendement financier et les performances sociales et environnementales. Il en résulte un portefeuille de qualité avec des partenaires dont les capacités d'impact progressent en continu.

Sur le plan opérationnel, ce suivi partenarial avec les organisations financées prend diverses

formes : recommandations, conditions préalables au financement, missions d'assistance technique. Il s'agit là d'un savoir-faire maîtrisé pour lequel la Fondation dispose d'un pôle interne de compétences. Pour le compte d'investisseurs tiers, elle partage ses bonnes pratiques de gestion responsable, notamment avec les entités du groupe Crédit Agricole.

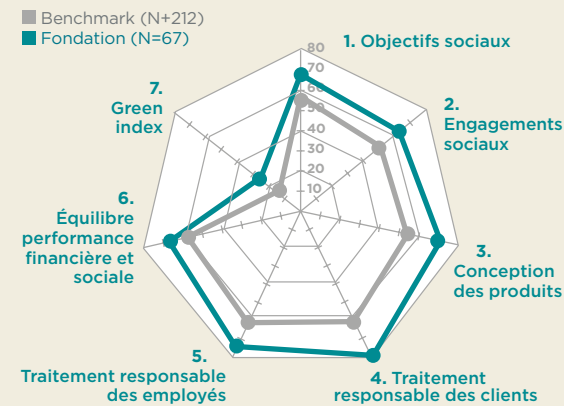
Enfin, la Fondation poursuit une voie d'exemplarité, en appliquant à elle-même ces principes, notamment dans sa gestion : plans de formation, qualité de vie au travail, axes de progrès pour la représentation des femmes aux postes clés.

(\*) Évaluation CERISE 2019 sur 212 institutions de microfinance auditées

## PERFORMANCES SOCIALES

### Performances des organisations soutenues

Le portefeuille de la Fondation est évalué via l'outil de référence en microfinance SPI4-Alinus.



Dans l'ensemble des domaines de la performance sociale, les institutions de microfinance soutenues par la Fondation ont des résultats supérieurs au benchmark du secteur et en amélioration constante.

### Performances de la Fondation

La Fondation applique à elle-même, en interne, les pratiques de gestion responsable de l'activité.

#### Avoir un traitement responsable des employés

**1** Comité Ressources humaines **437** Heures de formation  
**1** Plan de formation annuel

#### Promouvoir la mixité

**23** collaborateurs  
**65 %** Femmes **35 %** Hommes  
**11** administrateurs  
**27 %** Femmes **73 %** Hommes

En 2020, la Fondation s'engage à avoir **39%** de femmes au Conseil d'administration

## PERFORMANCES ENVIRONNEMENTALES

### Performances des organisations soutenues

Les services financiers offerts par les institutions soutenues renforcent la résilience des populations vulnérables face aux chocs climatiques. Même si la gestion de la performance environnementale est plus récente, elle progresse.

#### Minimiser les effets nocifs sur l'environnement

**84 %** des organisations ont établi une liste d'exclusion d'activités dangereuses pour l'environnement\*

**23 %** des organisations ont une stratégie environnementale formalisée

#### Améliorer la résilience avec des initiatives vertes

**42 %** des institutions proposent des produits verts qui financent des pratiques écologiques\*

**9 %** des institutions sensibilisent leurs clients aux risques climatiques

#### Contribuer à la transition énergétique

**Palmis Enéji** propose des foyers de cuisson économiques à fort impact écologique en Haïti.

**ZECI**, en Côte d'Ivoire, commercialise des kits solaires off-grid qui se substituent aux sources émettrices de CO<sub>2</sub>.

### Performances de la Fondation

#### Avoir une gestion responsable

La Fondation a mis en place un groupe de travail sur la performance environnementale et officialisé un plan d'action ad hoc.

**139 t** de CO<sub>2</sub> émises compensées avec le Fonds Carbone Livelihoods

**0** gobelets plastiques au bureau de la Fondation, tous remplacés par des tasses et des verres

#### Développer une titrisation à impact environnemental

Crédit Agricole CIB et la Fondation ont lancé un projet pilote de titrisation à impact environnemental en faveur de ZECI (p.17), avec un cadre de reporting environnemental spécifique piloté par la Fondation.

**1** titrisation à impact avec Crédit Agricole CIB

\* Étude réalisée en 2018 par la Fondation et portant sur 52 partenaires



# UN SECTEUR FINANCIER PLUS INCLUSIF ET DURABLE

— Positionnée comme pôle expert de l'inclusion financière au sein du Crédit Agricole, la Fondation intensifie la promotion des pratiques bancaires à impact social par des propositions innovantes, menées en coopération avec les entités du Groupe.



CHAMROEUN (CAMBODGE) @Philippe Lissac

**30**   
Caisses régionales et entités du Crédit Agricole partenaires

« Ces missions ne peuvent que renforcer notre utilité et notre fierté d'appartenir au groupe Crédit Agricole »

**JONATHAN MICHAUD**,  
Banquier solidaire en 2018  
CA Franche-Comté

Financier et investisseur de l'impact social, la Fondation Grameen Crédit Agricole partage son expérience. En près de 12 années d'activité, elle a modélisé sa démarche responsable et conçu des modes opératoires efficaces pour concilier rendement financier et performance sociétale. Elle diffuse à présent son savoir-faire afin d'intensifier les engagements en faveur d'une finance inclusive et durable.

La Fondation inscrit son action dans un écosystème ouvert : entreprises multinationales, partenaires institutionnels et financiers (Banque européenne d'investissement, Agence Française de Développement), avec des ONG, des startups, les acteurs de la microfinance (ADA Microfinance), etc.

Elle prend aussi une place croissante d'expert de la finance inclusive au sein du groupe Crédit

Agricole, par le biais de multiples coopérations, projets ou programmes conjoints avec les entités du Groupe. À ce titre, ses partenariats, tels ceux menés avec la Banque de proximité à l'international de Crédit Agricole SA, avec Crédit Agricole CIB en Inde ou en Côte d'Ivoire, sont significatifs, de même que la mobilisation collective autour du fonds pour la Finance Inclusive en milieu Rural (FIR).

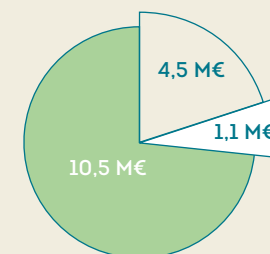
Au-delà des pratiques de la finance inclusive, la Fondation met en œuvre une approche de la banque adaptée pour répondre à des enjeux difficiles : populations vulnérables, développement des territoires ruraux, autonomisation des femmes, souvent dans un contexte de pays fragiles.

## UNE ACTION PARTAGÉE AVEC LE GROUPE CRÉDIT AGRICOLE

Priorité stratégique du Crédit Agricole, l'impact social est source d'innovations responsables

### Financements garantis

La Fondation conseille les engagements en microfinance, octroie des garanties et assure le monitoring des financements.



- Crédit Agricole Égypte
- Crédit du Maroc
- Crédit Agricole CIB Inde

### Banquiers solidaires

**Banquiers SOLIDAIRES**  
by CA

Le programme de volontariat de compétences propose aux collaborateurs du Crédit Agricole de s'engager dans des missions d'assistance technique auprès d'entreprises à impact social depuis 2018.

**14** Banquiers solidaires  
**123** jours de mission

**10** pays

### Titrisation de l'impact

La Fondation et Crédit Agricole CIB accompagnent l'entreprise à impact ZECI qui propose des équipements solaires dans les zones rurales de Côte d'Ivoire. La structuration et le financement du projet sont conçus sous forme d'une offre de titrisation de l'impact dont la Fondation assure le suivi de la performance extra-financière.

### Fonds pour la Finance Inclusive en milieu Rural (FIR)

Conseillé par la Fondation, le Fonds FIR permet aux entités du groupe Crédit Agricole de financer des institutions de microfinance opérant en milieu rural, auprès de populations non bancarisées.

**21** Caisses régionales, CA Assurances et Amundi, investisseurs du Fonds FIR

**4** institutions de microfinance déjà financées

**9,75 M€** Encours du Fonds FIR

## LA PROMOTION D'UNE EXPÉRIENCE SINGULIÈRE

Diffusion des pratiques de la finance inclusive et de l'entrepreneuriat à impact social

### Publications

À destination du secteur financier, la Fondation entreprend de diffuser son expertise et son expérience au travers de diverses publications.



**Livret des 10 ans de la Fondation**



**Livre blanc du social business**



**Plan stratégique 2019-2022**



**Baromètre de la Microfinance 2019**

### Rencontres

La Fondation renforce son écosystème en organisant des événements et des interventions autour de la microfinance, du financement des économies rurales et des projets avec le Groupe.

**7** événements organisés en 2019 dont

**37** interventions lors de conférences, ateliers, rencontres

**2** rencontres du Cercle des Amis de la Fondation

**394** membres du Cercle des Amis de la Fondation, un groupe réservé aux collaborateurs du Crédit Agricole intéressés par les activités de la Fondation.

**1** opération Centimes solidaires





# LES IMPACTS INDIRECTS

## L'impact sur le terrain via nos partenaires

Les entreprises et institutions de micro-finance soutenues par la Fondation agissent sur le terrain, au contact des populations en situation de vulnérabilité sociale ou économique. Ce sont elles qui, au quotidien, traduisent les engagements de la Fondation par leur portée et leur contribution au développement économique.

Les organisations soutenues par la Fondation oeuvrent pour donner un plus grand accès, notamment en zone rurale, à une gamme de biens et services essentiels autour de l'inclusion financière, de la

nutrition, de l'accès à l'eau et à l'énergie. La Fondation soutient majoritairement des entreprises qui développent des chaînes de valeur agricoles locales durables, pierres angulaires de la résilience des économies fragiles.

Enfin, la Fondation soutient et encourage les organisations financées à suivre plus précisément l'évolution du niveau de vie des populations vulnérables à qui s'adressent leurs services et à travailler sur leur amélioration.

### LES 3 IMPACTS :

**1** Un plus grand accès des populations vulnérables aux services essentiels



FACILITATION DE L'ACCÈS AUX SERVICES FINANCIERS



CONTRIBUTION À L'INCLUSION ÉCONOMIQUE



RENFORCEMENT DE L'ACCÈS AUX RESSOURCES ESSENTIELLES

**2** Une résilience renforcée pour les économies fragiles



CONTRIBUTION AU DÉVELOPPEMENT DES RÉGIONS VULNÉRABLES



PROMOTION DE LA RURALITÉ ET DE L'EMPLOI

**3** Des conditions de vie améliorées pour les populations vulnérables



INCITER LES ORGANISATIONS SOUTENUES À MIEUX ÉVALUER L'IMPACT DE LEURS ACTIONS SUR LEURS BÉNÉFICIAIRES



ACCOMPAGNER PAR L'ASSISTANCE TECHNIQUE LA MESURE D'IMPACT EN MICROFINANCE ET ENTREPRENEURIAT SOCIAL



# UN PLUS GRAND ACCÈS AUX SERVICES ESSENTIELS

— Par son accompagnement, la Fondation appuie l'activité d'institutions de microfinance et d'entreprises à impact social afin de garantir l'accès aux services financiers ainsi qu'à la nutrition, l'eau et l'énergie.

## L'inclusion financière

**Services financiers :** Les organisations financées par la Fondation distribuent des microcrédits à des personnes généralement non bancarisées afin que celles-ci développent leurs propres activités génératrices de revenus. Ces institutions de microfinance leur proposent aussi des solutions

d'épargne ou d'assurance (46 % des institutions).

**Services non-financiers :** 77% des institutions de microfinance offrent des formations financières, des services de santé ou un accompagnement à l'entrepreneuriat.

8,9 M €

de clients des institutions de microfinance financées

5,2 M

d'épargnants, dont 35% dans des États fragiles\*

\*Selon les listes de la Banque mondiale et de l'OCDE

## L'inclusion économique

**Vers les femmes.** Particulièrement vulnérables, les femmes sont une priorité de la Fondation afin de soutenir leur autonomie par l'entrepreneuriat.

**Vers les réfugiés.** Avec l'Agence des Nations Unies pour les réfugiés (HCR) et la Coopération suédoise (Sida), la Fondation a lancé un programme pour promouvoir l'accès aux services financiers pour les réfugiés et les communautés d'accueil. L'Ouganda sera le pays pilote dans lequel la Fondation accompagnera des institutions de microfinance pour développer une offre adaptée.

**Vers la ruralité.** Soutien à l'agriculture vivrière, inclusion des territoires : la Fondation cible prioritairement des organisations ancrées dans les territoires ruraux.

85 %

de femmes clientes des institutions financées (vs. 67 % pour le secteur de la microfinance)

78 %

des clients ruraux dans les institutions financées (vs. 56 % pour le secteur de la microfinance)

100 000

bénéficiaires à terme du programme HCR-Sida

4

entreprises valorisent les filières agricoles, parmi les 12 au portefeuille\*

\*la Laiterie du Berger (production laitière) et SFA (culture du riz) au Sénégal, Vert Ltd (production de légumes) au Kenya et Grameen Danone Foods Ltd (production laitière) au Bangladesh

## Les ressources essentielles

**Nutrition, eau, énergie...** les entreprises à impact soutenues par la Fondation expérimentent des modèles innovants, portés par des finalités positives sur les plans sociétaux et environnementaux.

du Sénégal par Oshun, qui a déjà créé 131 emplois dont 50% occupés par des femmes ; ou encore 33 500 lampes, kits solaires, fours améliorés au GPL vendus par Palmis Enèji en Haïti, ce qui représente plus de 136 000 bénéficiaires et une réduction d'émission de CO<sub>2</sub> de 72 943 t.

**Cela se concrétise sur le terrain :** par exemple 55 kiosques à eau déployés sur tout le territoire

AMZ - ZAMBIE



Contribuer à l'inclusion économique des populations rurales en leur fournissant des services financiers appropriés



719 892€

Montant de l'engagement auprès de la Fondation

4

prêts octroyés depuis 2016 par la Fondation Grameen Crédit Agricole

2

missions d'assistance technique (Facilité africaine)

## CONTEXTE

La Zambie est un pays qui compte 18,6 millions d'habitants dont plus de 60% vivent avec moins de 1,90 dollar par jour, notamment en zones rurales.

L'agriculture emploie 85% de la population et occupe une place centrale dans l'économie.

## ORGANISATION

AMZ est une institution de microfinance qui se développe depuis sa création en 2011 et fournit des opportunités économiques aux

plus pauvres en zones rurales. La Fondation soutient AMZ depuis 2016 en lui apportant financement et assistance technique. Grâce à cet appui, AMZ a structuré un système d'évaluation pilote de ses prêts agricoles aux petits exploitants.

Aujourd'hui, AMZ gère un portefeuille de prêts de 4,5 millions d'euros, dont 16% dédiés à financer l'agriculture. L'institution propose sept types de microcrédits et autres services financiers (microassurance, paiement mobile) à plus de 53 000 clients, dont 60% de femmes et 92% de clients en zone rurale.

## IMPACT

AMZ intervient dans un pays fragile\* et vulnérable au changement climatique, dont les conséquences impactent les moyens de subsistance de la population. Grâce à son ancrage de 16 agences en zones rurales et à la diversité des produits de microcrédit proposés (financement de petits commerces informels, financement de TPE/PME, prêts agricoles, prêts d'urgence), AMZ contribue à développer l'accès des populations rurales aux activités génératrices de revenus et à soutenir l'agriculture vivrière.

16 %

du portefeuille dédié au financement de l'agriculture

Nombre de bénéficiaires

53 000+ emprunteurs

Femmes bénéficiaires

60 % des emprunteurs

Bénéficiaires ruraux

92 % des emprunteurs

\*Selon les listes Banque mondiale et OCDE

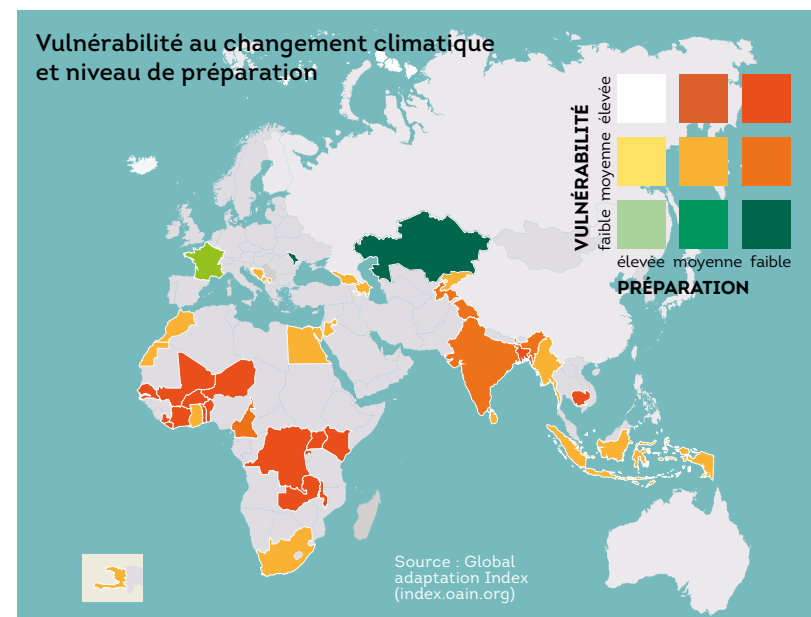
# RÉSILIENCE DES ÉCONOMIES FRAGILES

— Les organisations soutenues par la Fondation se distinguent par le fait qu'elles interviennent dans des contextes sociaux et économiques particulièrement fragiles\*. Pour ces populations, une action locale notamment dans les territoires agricoles est indispensable.

## Les régions vulnérables

Avec une présence marquée des organisations soutenues dans les pays d'Afrique et d'Asie, la Fondation contribue à générer des effets positifs dans des régions du monde particulièrement fragiles qui combinent différents types

de vulnérabilité : faiblesse des institutions, tensions civiles ou militaires, conditions sécuritaires dégradées, exposition aux effets du changement climatique.



## La ruralité et l'emploi

Souvent isolées et éloignées des services de base, les populations vivant dans les territoires ruraux nécessitent une action prioritaire afin de favoriser la résilience des économies fragiles. La Fondation concentre son intervention auprès d'organisations ciblées : institutions de microfinance rurales ou entreprises sociales liées aux chaînes de valeurs agricoles.

Plus largement, l'accompagnement des institutions de microfinance et des entreprises sociales par la Fondation participe à développer l'activité économique et l'emploi dans les territoires.

\*Selon les listes de la Banque mondiale et de l'OCDE

48 %

de l'encours suivi dans les zones les plus vulnérables au changement climatique

45 %

de l'encours suivi dans des États fragiles

8 528

petits producteurs soutenus par les entreprises sociales agroalimentaires financées

4

filiales agricoles soutenues

49 176

personnes employées par les organisations soutenues, dont 31 % dans les États fragiles

LAITERIE DU BERGER - SÉNÉGAL



Structurer les chaînes de valeur agricoles locales pour favoriser la résilience des économies fragiles



1,086 M€

Montant de l'investissement au capital réalisé par la Fondation

2

missions d'assistance technique Banquiers solidaires

## CONTEXTE

« 90% du lait consommé au Sénégal est importé sous forme de poudre, alors que 30% de la population vit traditionnellement de l'élevage et peut produire du lait. C'est ce constat qui a conduit à la création de la Laiterie du Berger » explique Bagoré Bathily, Fondateur de la Laiterie.

## ORGANISATION

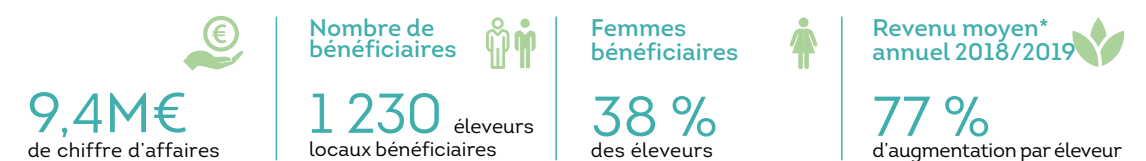
L'entreprise sociale a été créée en 2006 pour valoriser la production laitière locale et améliorer le revenu des éleveurs.

La Laiterie collecte le lait des éleveurs Peuls de la zone rurale de Richard Toll au nord du pays pour élaborer ensuite des produits laitiers.

En 2019, une nouvelle filiale, Kossam, a été créée. Elle vise à structurer la filière lait sénégalaise en apportant des ressources matérielles et des formations aux éleveurs et en développant un modèle innovant de « mini-fermes ». Elle est dirigée par Jonathan Michaud, ingénieur agronome issu de Crédit Agricole Franche-Comté détaché pour 2 ans après une mission Banquiers solidaires en 2018.

## IMPACT

La Laiterie du Berger est la deuxième entreprise la plus importante du marché des produits laitiers frais au Sénégal avec 7 011 tonnes de produits vendus en 2019. La Laiterie contribue à combler les besoins nutritionnels des populations vulnérables et à sécuriser l'achat de lait auprès de 1 230 éleveurs Peuls qui ont vu leurs revenus augmenter de 77% entre 2018 et 2019. La Laiterie crée de l'emploi dans les territoires ruraux, avec un réseau de 344 salariés, régulièrement formés.



\*Revenu moyen = volume moyen livré par éleveur \* prix d'achat du lait aux éleveurs



# CONDITIONS DE VIE AMÉLIORÉES POUR LES POPULATIONS VULNÉRABLES

— Afin de documenter et améliorer leur impact, la Fondation et les organisations qu'elle soutient collaborent pour suivre l'évolution des niveaux de vie des populations bénéficiaires.

## Les services financiers

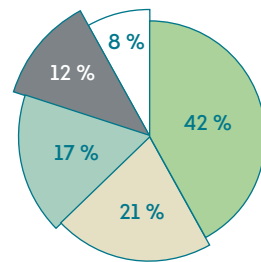
C'est le cas notamment avec les 22 institutions de microfinance soutenues dans le cadre de la Facilité africaine avec lesquelles un premier atelier sur la mesure d'impact a été organisé en 2019.

Ayant déjà souvent intégré le management de la performance

sociale dans leurs activités, les institutions de microfinance questionnées envisagent d'aller plus loin pour mieux appréhender les changements de conditions de vie de leurs clients. Le projet d'établir des outils d'évaluation de la pauvreté devient donc un vrai sujet d'intérêt.

## Intérêt des institutions participantes, Semaine africaine de la microfinance, octobre 2019

- Outils d'évaluation de la pauvreté
- Études clients
- SPM\*
- Gestion des plaintes
- Autres



## Une évolution à accompagner

Toujours selon les retours des institutions bénéficiaires de la Facilité africaine, l'accueil est favorable pour intégrer la mesure d'impact en microfinance.

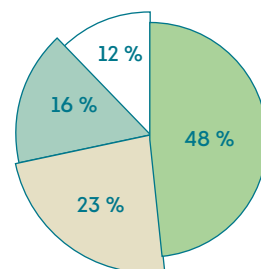
Cependant, l'initiative se heurte encore à des obstacles opérationnels : manque de fiabilité des données remontées du terrain,

réticences éventuelles des agents, problématiques de coûts et de mise en œuvre.

Une approche métier et institutionnelle, accompagnée d'appuis en assistance technique, semble être la voie à poursuivre pour concrétiser cette évolution.

## Avantages estimés par les institutions pour la mesure d'impact

- Amélioration de la performance financière /pérénité
- Amélioration / développement
- SPM / ciblage / inclusion
- Reporting / responsabilité sociale



36 %

des institutions soutenues suivent l'évolution du niveau de vie de leurs clients

22

institutions de microfinance soutenues dans le cadre de la Facilité africaine

\* SPM : Social Performance Management (Gestion de la performance sociale)

## Notre engagement

En 2020, la Fondation organisera la collecte de nouveaux indicateurs de résultat et de changement auprès des institutions soutenues afin de vérifier la solidité et la pertinence de son modèle d'impact

KOMIDA - INDONÉSIE



Donner aux femmes exclues du système bancaire l'accès à des services financiers et non-financiers adaptés



2,6 M€

Montant de l'engagement auprès de la Fondation

7

prêts octroyés depuis 2011 par la Fondation Grameen Crédit Agricole

## CONTEXTE

L'Indonésie est le quatrième pays le plus peuplé au monde avec 268 millions d'habitants, dont 10% vivent sous le seuil de pauvreté national. Le pays est particulièrement exposé aux effets du changement climatique.

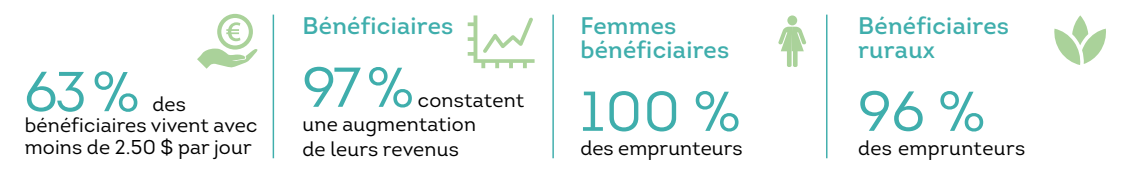
## ORGANISATION

KOMIDA est une coopérative de microfinance créée en 2004 et qui sert plus de 675 000 emprunteurs avec un portefeuille de prêts de 100 millions de dollars.

La Fondation accompagne l'institution dans sa croissance depuis 2011. Les clients de KOMIDA sont des femmes pauvres qui vivent en zones rurales: en 2019, 63% vivent avec moins de 2.50 dollars par jour et la moitié d'entre elles étaient auparavant exclues du système bancaire.

## IMPACT

KOMIDA est une organisation très performante socialement avec d'excellentes pratiques de protection des clients, certifiées par la Smart Campaign. Sa gouvernance est composée à 78% de femmes et s'implique dans l'atteinte des objectifs sociaux fixés. L'institution mesure et suit l'évolution du niveau de pauvreté de ses clients en utilisant le questionnaire PPI<sup>(1)</sup>. 97% des bénéficiaires déclarent avoir augmenté leur revenu après avoir rejoint la coopérative et 92% ont pu faire face aux dépenses courantes.



(1) PPI : Poverty Probability Index, index qui sert à mesurer le niveau de pauvreté et à évaluer la probabilité qu'un individu se trouve en dessous du seuil de pauvreté national





# AGIR ET S'ENGAGER ENSEMBLE

## Feuille de route 2019-2022

En 2019, la Fondation Grameen Crédit Agricole a défini pour la première fois le modèle d'impact propre à son activité. Portée par son Plan stratégique, elle poursuit sa croissance responsable, dans une démarche d'engagement et de coopération. En 2020, la Fondation poursuivra son travail de mesure d'impact pour étudier plus avant les effets concrets et la pertinence de ses actions auprès de ses partenaires.

Consolider l'expertise en microfinance, renforcer les économies rurales et promouvoir la finance à impact social. Ce sont là les trois piliers de développement qui fondent le Plan stratégique 2019-2022 adopté par la Fondation, son cadre d'action et de contribution pour une pratique toujours mieux partagée de la finance inclusive.

Dotée d'une solide expérience des financements et des investissements à impact social, la Fondation poursuit son rôle d'éclaireur. En proposant son modèle d'impact, ce premier rapport est, pour la Fondation, significatif d'une nouvelle étape franchie : celle de mettre en corrélation activité financière, modes opératoires et impacts. À la fois bailleur de fonds international et expert, la Fondation montre ainsi que la voie de réussite de l'inclusion financière passe par un accompagnement constant et approfondi, par exemple en assistance technique des partenaires de terrain auprès desquels elle choisit d'intervenir.

Renforcée dans ses convictions par ce modèle, la Fondation engage dès 2020 une démarche avancée pour l'étude concrète des impacts directs et indirects de ses activités en termes de retombées positives pour les populations et les territoires via les institutions de microfinance et entreprises sociales qu'elle accompagne. Cela se traduira sous la forme de collectes d'indicateurs de résultat et de changement auprès des organisations soutenues et, dans certains cas, par des enquêtes de terrain dans les pays,

avec l'objectif de vérifier la solidité et la pertinence des effets induits par l'activité de la Fondation, dans le cadre de son modèle d'impact. Trois thèmes d'investigation seront privilégiés : l'accès aux services essentiels, l'autonomisation des femmes et l'assistance technique. Les conclusions en seront connues début 2021.

Près de 12 ans après sa création, la Fondation continue d'écrire les chapitres de son histoire : plus collective, plus engagée, plus coopérante. Elle inscrit pleinement ses objectifs d'inclusion financière dans une vision dynamique où la création de valeur se conjugue à la fois par les critères financiers et extra-financiers. En la matière, un esprit de coopération qui se réaffirme chaque jour est la clé avec les organisations soutenues, sur le terrain, autant qu'avec les institutions et avec les acteurs du secteur financier, en premier lieu desquels ses partenaires du groupe Crédit Agricole et du réseaux Grameen.

**« La voie de réussite de l'inclusion financière passe par l'accompagnement des partenaires de terrain »**


**Découvrez la vidéo du Plan stratégique :**  
[youtu.be/DI0LVYB3xCK](https://youtu.be/DI0LVYB3xCK)







**FONDATION GRAMEEN CRÉDIT AGRICOLE**  
5, Allée Scheffer – L-2520 Luxembourg

[www.gca-foundation.org](http://www.gca-foundation.org)  
Contact : [info@gca-foundation.org](mailto:info@gca-foundation.org)

Suivez-nous sur

