



# LES IMPACTS INDIRECTS

## L'impact sur le terrain via nos partenaires

Les entreprises et institutions de micro-finance soutenues par la Fondation agissent sur le terrain, au contact des populations en situation de vulnérabilité sociale ou économique. Ce sont elles qui, au quotidien, traduisent les engagements de la Fondation par leur portée et leur contribution au développement économique.

Les organisations soutenues par la Fondation oeuvrent pour donner un plus grand accès, notamment en zone rurale, à une gamme de biens et services essentiels autour de l'inclusion financière, de la

nutrition, de l'accès à l'eau et à l'énergie. La Fondation soutient majoritairement des entreprises qui développent des chaînes de valeur agricoles locales durables, pierres angulaires de la résilience des économies fragiles.

Enfin, la Fondation soutient et encourage les organisations financées à suivre plus précisément l'évolution du niveau de vie des populations vulnérables à qui s'adressent leurs services et à travailler sur leur amélioration.

### LES 3 IMPACTS :

**1 Un plus grand accès des populations vulnérables aux services essentiels**



FACILITATION DE L'ACCÈS AUX SERVICES FINANCIERS



CONTRIBUTION À L'INCLUSION ÉCONOMIQUE



RENFORCEMENT DE L'ACCÈS AUX RESSOURCES ESSENTIELLES

**2 Une résilience renforcée pour les économies fragiles**



CONTRIBUTION AU DÉVELOPPEMENT DES RÉGIONS VULNÉRABLES



PROMOTION DE LA RURALITÉ ET DE L'EMPLOI

**3 Des conditions de vie améliorées pour les populations vulnérables**



INCITER LES ORGANISATIONS SOUTENUES À MIEUX ÉVALUER L'IMPACT DE LEURS ACTIONS SUR LEURS BÉNÉFICIAIRES



ACCOMPAGNER PAR L'ASSISTANCE TECHNIQUE LA MESURE D'IMPACT EN MICROFINANCE ET ENTREPRENEURIAT SOCIAL



# UN PLUS GRAND ACCÈS AUX SERVICES ESSENTIELS

— Par son accompagnement, la Fondation appuie l'activité d'institutions de microfinance et d'entreprises à impact social afin de garantir l'accès aux services financiers ainsi qu'à la nutrition, l'eau et l'énergie.

## L'inclusion financière

**Services financiers :** Les organisations financées par la Fondation distribuent des microcrédits à des personnes généralement non bancarisées afin que celles-ci développent leurs propres activités génératrices de revenus. Ces institutions de microfinance leur proposent aussi des solutions

d'épargne ou d'assurance (46 % des institutions).

**Services non-financiers :** 77% des institutions de microfinance offrent des formations financières, des services de santé ou un accompagnement à l'entrepreneuriat.

8,9 M €

de clients des institutions de microfinance financées

5,2 M

d'épargnants, dont 35% dans des États fragiles\*

\*Selon les listes de la Banque mondiale et de l'OCDE

## L'inclusion économique

**Vers les femmes.** Particulièrement vulnérables, les femmes sont une priorité de la Fondation afin de soutenir leur autonomie par l'entrepreneuriat.

**Vers les réfugiés.** Avec l'Agence des Nations Unies pour les réfugiés (HCR) et la Coopération suédoise (Sida), la Fondation a lancé un programme pour promouvoir l'accès aux services financiers pour les réfugiés et les communautés d'accueil. L'Ouganda sera le pays pilote dans lequel la Fondation accompagnera des institutions de microfinance pour développer une offre adaptée.

**Vers la ruralité.** Soutien à l'agriculture vivrière, inclusion des territoires : la Fondation cible prioritairement des organisations ancrées dans les territoires ruraux.

85 %

de femmes clientes des institutions financées (vs. 67 % pour le secteur de la microfinance)

78 %

des clients ruraux dans les institutions financées (vs. 56 % pour le secteur de la microfinance)

100 000

bénéficiaires à terme du programme HCR-Sida

4

entreprises valorisent les filières agricoles, parmi les 12 au portefeuille\*

\*la Laiterie du Berger (production laitière) et SFA (culture du riz) au Sénégal, Vert Ltd (production de légumes) au Kenya et Grameen Danone Foods Ltd (production laitière) au Bangladesh

## Les ressources essentielles

**Nutrition, eau, énergie...** les entreprises à impact soutenues par la Fondation expérimentent des modèles innovants, portés par des finalités positives sur les plans sociétaux et environnementaux.

du Sénégal par Oshun, qui a déjà créé 131 emplois dont 50% occupés par des femmes ; ou encore 33 500 lampes, kits solaires, fours améliorés au GPL vendus par Palmis Enèji en Haïti, ce qui représente plus de 136 000 bénéficiaires et une réduction d'émission de CO<sub>2</sub> de 72 943 t.

**Cela se concrétise sur le terrain :** par exemple 55 kiosques à eau déployés sur tout le territoire

AMZ - ZAMBIE



Contribuer à l'inclusion économique des populations rurales en leur fournissant des services financiers appropriés



AMZ (ZAMBIE) @Didier Gentilhomme



719 892€

Montant de l'engagement auprès de la Fondation

4

prêts octroyés depuis 2016 par la Fondation Grameen Crédit Agricole

2

missions d'assistance technique (Facilité africaine)

## CONTEXTE

La Zambie est un pays qui compte 18,6 millions d'habitants dont plus de 60% vivent avec moins de 1,90 dollar par jour, notamment en zones rurales.

L'agriculture emploie 85% de la population et occupe une place centrale dans l'économie.

## ORGANISATION

AMZ est une institution de microfinance qui se développe depuis sa création en 2011 et fournit des opportunités économiques aux

plus pauvres en zones rurales. La Fondation soutient AMZ depuis 2016 en lui apportant financement et assistance technique. Grâce à cet appui, AMZ a structuré un système d'évaluation pilote de ses prêts agricoles aux petits exploitants.

Aujourd'hui, AMZ gère un portefeuille de prêts de 4,5 millions d'euros, dont 16% dédiés à financer l'agriculture. L'institution propose sept types de microcrédits et autres services financiers (microassurance, paiement mobile) à plus de 53 000 clients, dont 60% de femmes et 92% de clients en zone rurale.

## IMPACT

AMZ intervient dans un pays fragile\* et vulnérable au changement climatique, dont les conséquences impactent les moyens de subsistance de la population. Grâce à son ancrage de 16 agences en zones rurales et à la diversité des produits de microcrédit proposés (financement de petits commerces informels, financement de TPE/PME, prêts agricoles, prêts d'urgence), AMZ contribue à développer l'accès des populations rurales aux activités génératrices de revenus et à soutenir l'agriculture vivrière.

16 %

du portefeuille dédié au financement de l'agriculture

Nombre de bénéficiaires

53 000+ emprunteurs

Femmes bénéficiaires

60 % des emprunteurs

Bénéficiaires ruraux

92 % des emprunteurs

\*Selon les listes Banque mondiale et OCDE

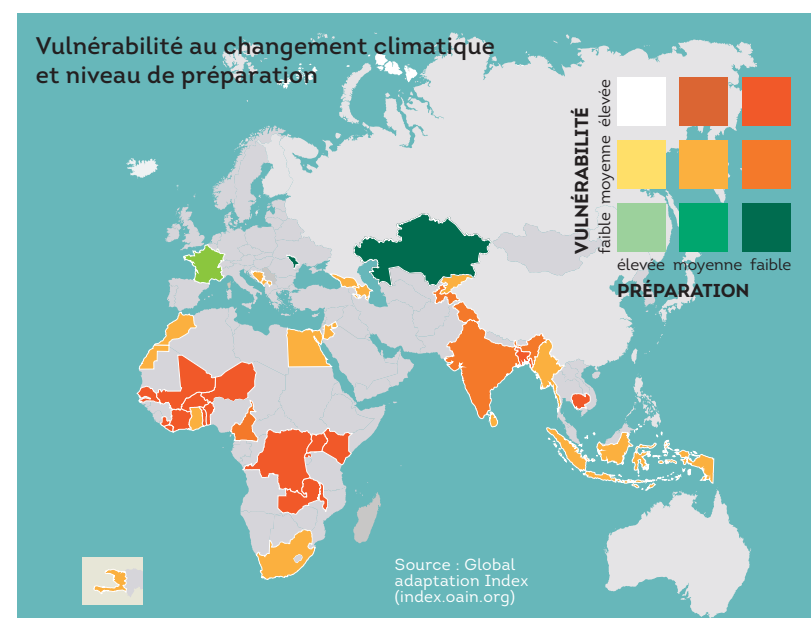
# RÉSILIENCE DES ÉCONOMIES FRAGILES

— Les organisations soutenues par la Fondation se distinguent par le fait qu'elles interviennent dans des contextes sociaux et économiques particulièrement fragiles\*. Pour ces populations, une action locale notamment dans les territoires agricoles est indispensable.

## Les régions vulnérables

Avec une présence marquée des organisations soutenues dans les pays d'Afrique et d'Asie, la Fondation contribue à générer des effets positifs dans des régions du monde particulièrement fragiles qui combinent différents types

de vulnérabilité : faiblesse des institutions, tensions civiles ou militaires, conditions sécuritaires dégradées, exposition aux effets du changement climatique.



## La ruralité et l'emploi

Souvent isolées et éloignées des services de base, les populations vivant dans les territoires ruraux nécessitent une action prioritaire afin de favoriser la résilience des économies fragiles. La Fondation concentre son intervention auprès d'organisations ciblées : institutions de microfinance rurales ou entreprises sociales liées aux chaînes de valeurs agricoles.

Plus largement, l'accompagnement des institutions de microfinance et des entreprises sociales par la Fondation participe à développer l'activité économique et l'emploi dans les territoires.

\*Selon les listes de la Banque mondiale et de l'OCDE

48 %

de l'encours suivi dans les zones les plus vulnérables au changement climatique

45 %

de l'encours suivi dans des États fragiles

8 528

petits producteurs soutenus par les entreprises sociales agroalimentaires financées

4

filiales agricoles soutenues

49 176

personnes employées par les organisations soutenues, dont 31 % dans les États fragiles

LAITERIE DU BERGER - SÉNÉGAL



Structurer les chaînes de valeur agricoles locales pour favoriser la résilience des économies fragiles



1,086 M€

Montant de l'investissement au capital réalisé par la Fondation

2

missions d'assistance technique Banquiers solidaires

## CONTEXTE

« 90% du lait consommé au Sénégal est importé sous forme de poudre, alors que 30% de la population vit traditionnellement de l'élevage et peut produire du lait. C'est ce constat qui a conduit à la création de la Laiterie du Berger » explique Bagoré Bathily, Fondateur de la Laiterie.

La Laiterie collecte le lait des éleveurs Peuls de la zone rurale de Richard Toll au nord du pays pour élaborer ensuite des produits laitiers.

En 2019, une nouvelle filiale, Kossam, a été créée. Elle vise à structurer la filière lait sénégalaise en apportant des ressources matérielles et des formations aux éleveurs et en développant un modèle innovant de « mini-fermes ». Elle est dirigée par Jonathan Michaud, ingénieur agronome issu de Crédit Agricole Franche-Comté détaché pour 2 ans après une mission Banquiers solidaires en 2018.

## IMPACT

La Laiterie du Berger est la deuxième entreprise la plus importante du marché des produits laitiers frais au Sénégal avec 7 011 tonnes de produits vendus en 2019. La Laiterie contribue à combler les besoins nutritionnels des populations vulnérables et à sécuriser l'achat de lait auprès de 1 230 éleveurs Peuls qui ont vu leurs revenus augmenter de 77% entre 2018 et 2019. La Laiterie crée de l'emploi dans les territoires ruraux, avec un réseau de 344 salariés, régulièrement formés.

## ORGANISATION

L'entreprise sociale a été créée en 2006 pour valoriser la production laitière locale et améliorer le revenu des éleveurs.

9,4M€  
de chiffre d'affaires

Nombre de bénéficiaires  
1 230 éleveurs locaux bénéficiaires

Femmes bénéficiaires  
38 % des éleveurs

Revenu moyen\* annuel 2018/2019  
77 % d'augmentation par éleveur

\*Revenu moyen = volume moyen livré par éleveur \* prix d'achat du lait aux éleveurs



# CONDITIONS DE VIE AMÉLIORÉES POUR LES POPULATIONS VULNÉRABLES

— Afin de documenter et améliorer leur impact, la Fondation et les organisations qu'elle soutient collaborent pour suivre l'évolution des niveaux de vie des populations bénéficiaires.

## Les services financiers

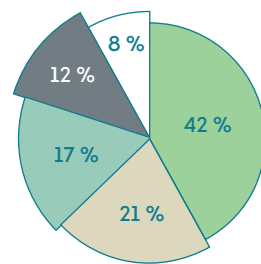
C'est le cas notamment avec les 22 institutions de microfinance soutenues dans le cadre de la Facilité africaine avec lesquelles un premier atelier sur la mesure d'impact a été organisé en 2019.

Ayant déjà souvent intégré le management de la performance

sociale dans leurs activités, les institutions de microfinance questionnées envisagent d'aller plus loin pour mieux appréhender les changements de conditions de vie de leurs clients. Le projet d'établir des outils d'évaluation de la pauvreté devient donc un vrai sujet d'intérêt.

## Intérêt des institutions participantes, Semaine africaine de la microfinance, octobre 2019

- Outils d'évaluation de la pauvreté
- Études clients
- SPM\*
- Gestion des plaintes
- Autres



## Une évolution à accompagner

Toujours selon les retours des institutions bénéficiaires de la Facilité africaine, l'accueil est favorable pour intégrer la mesure d'impact en microfinance.

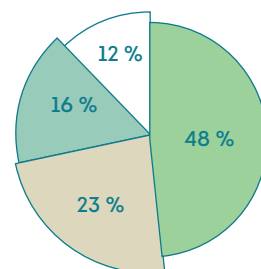
Cependant, l'initiative se heurte encore à des obstacles opérationnels : manque de fiabilité des données remontées du terrain,

réticences éventuelles des agents, problématiques de coûts et de mise en œuvre.

Une approche métier et institutionnelle, accompagnée d'appuis en assistance technique, semble être la voie à poursuivre pour concrétiser cette évolution.

## Avantages estimés par les institutions pour la mesure d'impact

- Amélioration de la performance financière /pérénité
- Amélioration / développement
- SPM / ciblage / inclusion
- Reporting / responsabilité sociale



36 %

des institutions soutenues suivent l'évolution du niveau de vie de leurs clients

22

institutions de microfinance soutenues dans le cadre de la Facilité africaine

\* SPM : Social Performance Management (Gestion de la performance sociale)

## Notre engagement

En 2020, la Fondation organisera la collecte de nouveaux indicateurs de résultat et de changement auprès des institutions soutenues afin de vérifier la solidité et la pertinence de son modèle d'impact

KOMIDA - INDONÉSIE



Donner aux femmes exclues du système bancaire l'accès à des services financiers et non-financiers adaptés



2,6 M€

Montant de l'engagement auprès de la Fondation

7

prêts octroyés depuis 2011 par la Fondation Grameen Crédit Agricole

## CONTEXTE

L'Indonésie est le quatrième pays le plus peuplé au monde avec 268 millions d'habitants, dont 10% vivent sous le seuil de pauvreté national. Le pays est particulièrement exposé aux effets du changement climatique.

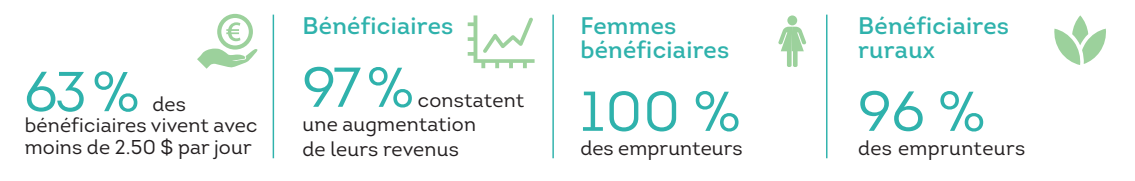
## ORGANISATION

KOMIDA est une coopérative de microfinance créée en 2004 et qui sert plus de 675 000 emprunteurs avec un portefeuille de prêts de 100 millions de dollars.

La Fondation accompagne l'institution dans sa croissance depuis 2011. Les clients de KOMIDA sont des femmes pauvres qui vivent en zones rurales: en 2019, 63% vivent avec moins de 2.50 dollars par jour et la moitié d'entre elles étaient auparavant exclues du système bancaire.

## IMPACT

KOMIDA est une organisation très performante socialement avec d'excellentes pratiques de protection des clients, certifiées par la Smart Campaign. Sa gouvernance est composée à 78% de femmes et s'implique dans l'atteinte des objectifs sociaux fixés. L'institution mesure et suit l'évolution du niveau de pauvreté de ses clients en utilisant le questionnaire PPI<sup>(1)</sup>. 97% des bénéficiaires déclarent avoir augmenté leur revenu après avoir rejoint la coopérative et 92% ont pu faire face aux dépenses courantes.



(1) PPI : Poverty Probability Index, index qui sert à mesurer le niveau de pauvreté et à évaluer la probabilité qu'un individu se trouve en dessous du seuil de pauvreté national